



RÉSEAU DES PIONNIERS
DES **ALLIANCES**
EN TERRITOIRE

Plateforme « L'innovation territoriale en actions ! »

Les modalités du « faire alliance » en territoire

2^{ème} webinaire du cycle 2022

12 avril 2022

Webinaire réalisé avec les contributions de :



En partenariat avec :



La plateforme « l'innovation territoriale en actions ! »

En quelques mots

□ **Un lieu « repère »** pour les acteurs de terrain qui souhaitent comprendre et/ou expérimenter **des démarches apprenantes de co-construction territoriale**.

□ Créée en 2018 par la Banque des Territoires, le CGET, le Groupe La Poste et Le RAMEAU, la plateforme est aujourd'hui pilotée par le **Réseau des pionniers des alliance en Territoire**, en partenariat avec la **Fondation des Territoires**.

□ **Des éclairages multi formats sur :**

- **Les parcours « Agir ensemble en territoire »** : 7 parcours pour comprendre et agir en territoire (ressources capitalisées, webinaires)
- **Les besoins des territoires** : 7 thématiques éclairées par des documents de références, des méthodes et outils de formation, des webinaires
- **Les dynamiques territoriales** en lien avec les études de l'Observatoire des partenariats,
- **Les catalyseurs territoriaux** : mise en lien avec les 350 « catalyseurs territoriaux »,
- **Les ressources** : accès à la plateforme de capitalisation partagée « ODD 17 en pratiques » et aux ressources institutionnelles

□ **Une animation régulière par un cycle de webinaires.**



<https://catalyseurs-territoriaux.org/>



<https://innovationterritoriale.platformecapitalisation.org/>



Une plateforme « ressources » à l'écoute des besoins des territoires



Le cycle 2022 de webinaires

« Ensemble, faisons CAP vers 2030 ! »
Comment accompagner les dynamiques collectives ?



Un webinar dédié aux modalités du « faire alliance » en territoire



Charte du « Faire alliance » & Actu, avec la Fondation des Territoires

2 témoignages de mise en application de la charte, *avec Ronalpia et Pro Bono Lab*

Un retour d'expérience sur la diversité des modalités d'actions, *avec la CRESS Bretagne et PEP'S Bretagne*

Le programme d'animation et de diffusion 2022

La Charte du « faire alliance »



Charles-Benoit HEIDSIECK

Co-Fondateur





10 février

7 Principes d'Action

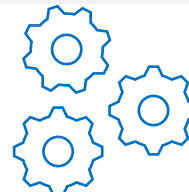
- Les 7 principes d'Action : quelle vision partagée des conditions du faire alliance ?
1. Les parties s'engagent à se respecter mutuellement, et à travailler en confiance.
 2. Les Objectifs de Développement Durable sont retenus comme cadre commun de référence qui facilitent une sémantique partagée, entre les partenaires et avec leur écosystème. Les alliances d'intérêt général incarnent l'ODD et en pratique.
 3. Le partage des objectifs de chacun et la recherche d'un enjeu commun a pour finalité d'être traduit en actes, dans le respect des règles de fonctionnement et des valeurs de chacune des parties prenantes, en tenant compte des spécificités des Territoires où elles agissent.
 4. Les actions engagées le sont dans un principe de subsidiarité de ce qui existe déjà, à la fois dans les réseaux des partenaires, et plus largement au sein de l'écosystème afin de garantir une démarche apprenante d'intérêt général utile à tous.
 5. Les alliances d'intérêt général privilégient une réflexion inter-domaines, et recherchent les liens opérants pour fluidifier les actions des partenaires et plus largement de l'écosystème.
 6. Les Territoires sont le creuset des alliances d'intérêt général : ils permettent d'incarner la réalité de terrain de l'intérêt général, en tenant compte des fragilités prioritaires des personnes et des espaces naturels. Ils sont les lieux privilégiés pour les expérimentations innovantes, et constituent donc un point essentiel du périmètre de l'alliance.
 7. La co-construction du bien commun, issue de la capacité d'action partagée se doit d'articuler à la gestion de l'intérêt général, garantie par l'autorité démocratique légitime. Les partenaires veilleront donc à se mettre en synergie et en respecter les règles.



12 avril

7 Modalités d'Action

- Les 7 modalités d'action : comment s'agir ensemble « au service de l'intérêt général » ?
1. **Distinguer** l'acte constructif d'alliance et l'acte « au dialogue constructif », à partir d'un auto-questionnement sur l'intérêt, l'engagement, le rôle de chacun, leur complémentarité. Il a pour effet de rendre plus apparente l'existence de l'intérêt commun, et ainsi de favoriser la confiance.
 2. **Partager** le partage de données, d'actes, de résultats, de savoirs combinés à ceux qui appartiennent à chacun des partenaires. La confiance est opérante, de la confiance de nos réseaux de partenaires, il constitue les moyens de passer à l'action dans une temporalité relativement longue.
 3. **Expérimenter** l'action en concertation dans une démarche apprenante est le moyen le plus efficace pour faciliter la compréhension de la façon de travailler ensemble au sein d'un écosystème défini par ce sens, et l'aligner et pérenniser. Afin de donner à l'action un programme pour leur temps et s'engager à l'engagement d'un partenaire effectif.
 4. **Capitaliser** l'expérience à partir d'actes ou de résultats qui ont permis de construire les liens, tout en les partageant avec un écosystème. C'est la capitalisation qui permet d'aller plus vite pour construire une « agilité flexible » et les opportunités, et de faire de l'erreur la dernière à se commettre.
 5. **Evaluer** la valeur de l'acte dans une démarche apprenante et faire l'éloge d'une recherche de valorisation respectueuse pour reconnaître l'intérêt général par le retour d'expérience.
 6. **Invoquer** les caractéristiques exceptionnelles des données géographiques dans une démarche qualitative et d'un dialogue entre les partenaires pour définir comment utiliser la valeur ajoutée service à la fois de la confiance et de la confiance. Pour évaluer dans une démarche d'intérêt général, les résultats obtenus doivent provenir des échanges avec l'écosystème afin d'engager avec les modalités de développement d'innovation.
 7. **Se former et transmettre** : les données partenariales sont des données apprenantes, qui peuvent être apprises, et partagées et transmises à nos réseaux de partenaires, afin de les rendre plus efficaces dans une démarche d'alliance d'intérêt général.



2 juin

7 Moyens d'Action

- Les 7 moyens d'action : quelle contribution à la fois reçue et donnée par les partenaires ?
1. **Définir** les alliances d'intérêt général ou les liens de données pour se situer et mieux comprendre l'existence dans laquelle elles évoluent. En savoir plus sur le profil local ou local de leur écosystème. Les partenaires collaborent à rendre et transmettre les données.
 2. **Ordonner** les alliances d'intérêt général sont des démarches complexes qui nécessitent d'être conçues en termes de réseaux d'expériences multiples, permettant d'appréhender la diversité des territoires. Les alliances d'intérêt général bénéficient d'une complémentarité des expériences et des savoirs pour les partager. En outre, elles veilleront à s'inscrire sur la base de complémentarités existantes.
 3. **Comprendre** à l'échelle sur la pluridisciplinarité, les alliances d'intérêt général opèrent des complémentarités, et en outre, il est important de reconnaître et de valoriser ces complémentarités, et de prendre le temps d'en qualifier les spécificités.
 4. **Rechercher** la recherche académique doit être associée aux données des alliances d'intérêt général, les partenaires et les chercheurs veilleront à établir des ponts entre les données existantes et les travaux académiques permettant dans un premier temps de consolider les connaissances puis de les transmettre au territoire.
 5. **Priser** à l'initiative les partenaires impliqués dans l'alliance veilleront à la manière de la rendre à la hauteur des partenaires, et les services bénéficiaires de ces alliances qualifieront la contribution de la recherche pour les acteurs du territoire. Les données sont complémentaires, chacune des alliances d'intérêt général sont conçues innovantes, et chacun veillera à contribuer.
 6. **Co-construire** les modes de gouvernance des alliances d'intérêt général restent « des actes », à inventer, notamment pour les partenaires académiques. Les partenaires acceptent de prendre le temps de construire ensemble, en supportant au sein de chacun, les activités propres à la prise de décision collective, à son partage et à son maintien. Ils veilleront à en partager les expériences.
 7. **Légitimer** la prise de décision de la pluridisciplinarité d'intérêt général permet de dépasser l'existence d'un modèle unique adapté, les partenaires veilleront à transmettre à l'autorité locale les données et les données nécessaires pour les permettre de qualifier les modalités juridiques, sociales, fiscales et associatives les plus adaptées.


L'ODD 17 EN PRATIQUE

Charte du « faire alliance »


Partageons les principes d'une co-construction féconde, entre acteurs riches de leurs différences, au plus près des réalités de terrain

Dans un contexte de profonde transformation, le « jouer collectif » incarne concrètement l'ODD 17 des Objectifs de Développement Durable (ODD). La crise systémique en a accéléré l'application, et le « devoir d'alliance » s'est transformé en « envie d'alliance ». Comment aider ceux qui se lancent dans une démarche apprenante d'alliance d'intérêt général à poser les bases d'une relation équilibrée et durable ?

15 ans d'expérimentations innovantes et d'observation du mouvement de co-construction du bien commun en France permettent aujourd'hui d'en faire un récit à la fois opérationnel, politique et philosophique. Cette Charte est le fruit d'un cheminement collectif. Véritable « contrat de confiance » entre acteurs de profils complémentaires, elle est un cadre de dialogue pour que chacun puisse s'engager sereinement dans une démarche apprenante de co-construction.



30 novembre 2021

© Fondation des Territoires - 1, allée Charles V - 84300 VINCENNES - FR - 03 53 66 99 70 - Document rédigé par : 

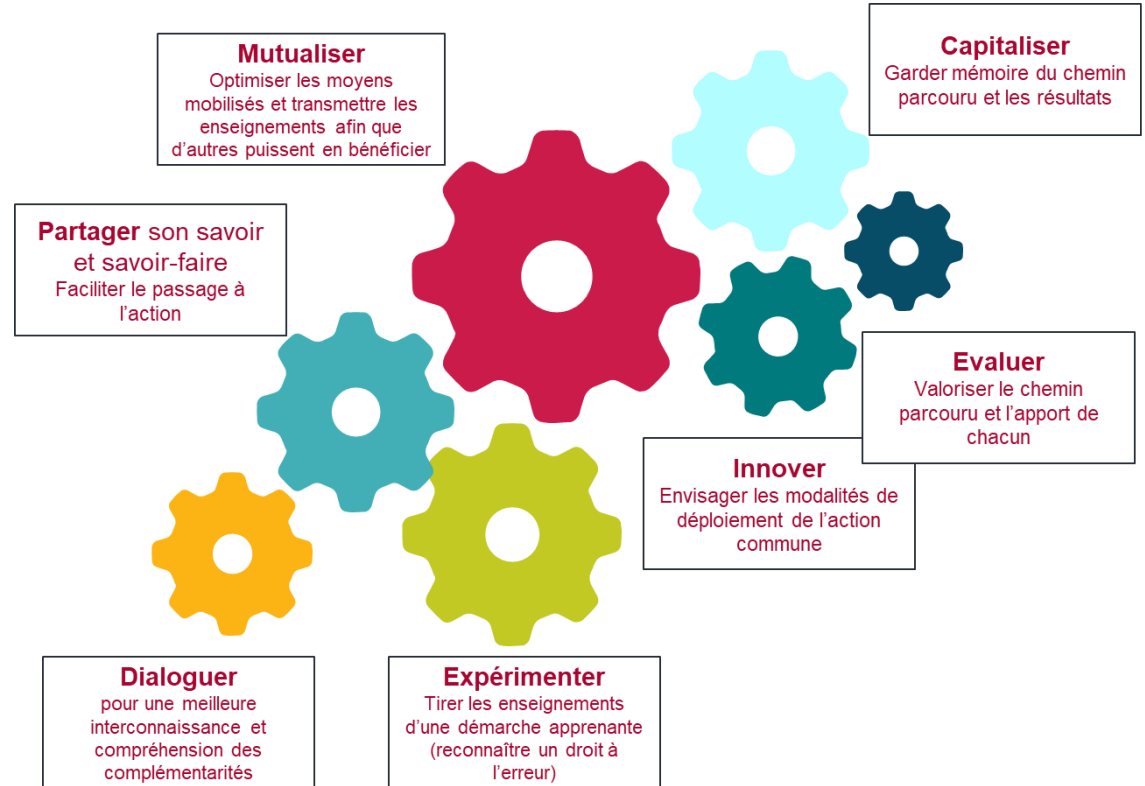
Faciliter l'engagement des partenaires de profils différents grâce à un « contrat de confiance »



Les 7 modalités d'action



- Dialoguer
- Partager
- Expérimenter
- Mutualiser
- Innover
- Capitaliser
- Evaluer



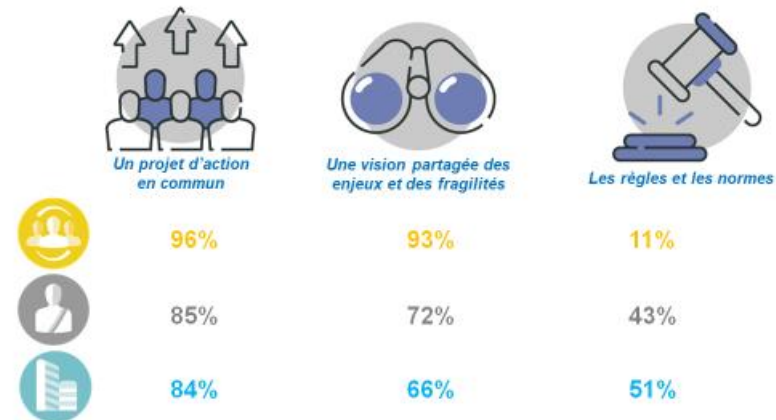
Des modalités à mettre en débat pour définir comment agir ensemble selon les profils, les objectifs, les moyens, la maturité et les envies des partenaires



La 1^{ère} étude d'impact de l'ODD 17



Quels leviers prioritaires pour agir ?



L'Action, le levier prioritaire pour mobiliser le territoire, en cohérence avec les citoyens qui nous confiaient en octobre 2019 que seule l'Action est engagement

Source : Rapports IMPACT-Citoyens (oct. 2019), Elus locaux (nov. 2020), Associations et Entreprises (juillet 2021) de l'Observatoire des partenariats
© Observatoire des partenariats - 2021

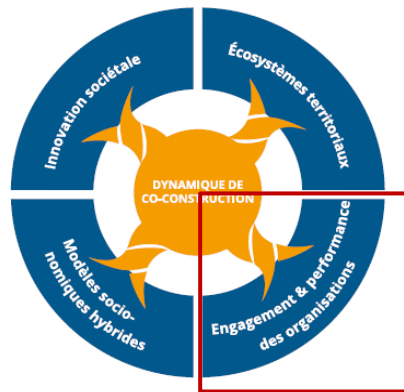
Page 10

Une étude d'impact qui confirme l'importance de partir de l'action car aujourd'hui « seule l'Action est engagement ! »



3 actualités pour Agir dès aujourd'hui !

Publication du
carnet de recherche
« Alliance et Engagement »



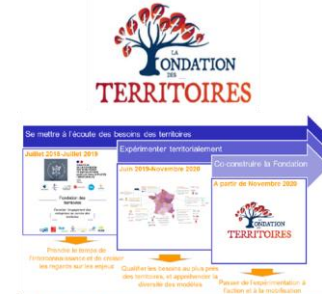
Eclairer les pratiques
d'engagement

Lancement de la base
IMPACT ALLIANCE
650 exemples de pratiques
partenariales



Illustrer la diversité des
pratiques d'engagement

Création de la
Fondation des Territoires
14 juin 2022



Après 5 ans de préfiguration, création de la Fondation des Territoires sous égide de la Fondation de Lille le 14 juin à Lille



Croiser les regards pour
accompagner les pratiques

De nouveaux leviers pour valoriser l'apprendre à « faire alliance »

Charte du « Faire alliance » & Actu, *avec la Fondation des Territoires*



2 témoignages de mise en application de la charte, *avec Ronalpia et Pro Bono Lab*

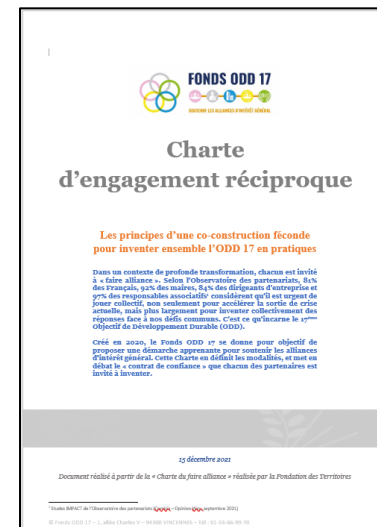
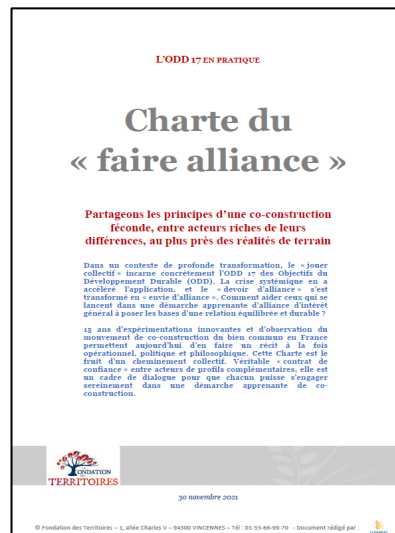
Un retour d'expérience sur la diversité des modalités d'actions, *avec la CRESS Bretagne et PEP'S Bretagne*

Le programme d'animation et de diffusion 2022

Une mise en application de la Charte

D'une charte « politique » ...

... À une charte d'engagement opérationnel



1^{ère} déclinaison de la Charte du « faire alliance » en une Charte d'engagement réciproque

Illustrations de l'application de la charte d'engagements - Fonds ODD 17

Programme d'essaimage en
milieu rural de la région
Auvergne Rhône Alpes

RONALPIA
entreprendre
pour les fragilités

Expérimentation d'un fonds
de compétences à Marseille



pro bono lab

***2 témoignages pour éclairer sur les modalités d'actions
proposées dans la charte d'engagement du Fonds ODD 17***

Illustration d'une mise en application entre Ronalpia et le Fonds ODD 17

Programme d'essaimage en milieu rural de la région Auvergne Rhône Alpes



Josepha PORET

Directrice

RONALPIA
entreprendre
pour les fragilités

Illustration d'une mise en application entre Pro Bono Lab et le Fonds ODD 17

Expérimentation d'un fonds de compétences à Marseille



Agathe LEBLAIS

Directrice générale



Charte du « Faire alliance » & Actu, *avec la Fondation des Territoires*

2 témoignages de mise en application de la charte, *avec Ronalpia et Pro Bono Lab*



Un retour d'expérience sur la diversité des modalités d'actions, *avec la CRESS Bretagne et PEP'S Bretagne*

Le programme d'animation et de diffusion 2022



Expérimentation de partenariats pour le développement économique, solidaire et durable des territoires

Traits d'unions



Anne Poterel-Maisonneuve

Chargée de mission Démarches de progrès



Pauline LEMEU

Coordinatrice du PEP'S



Des tendances de fond

Quête de sens dans la vie professionnelle

Modèles coopératifs/collaboratifs

**Valeurs et pratiques
des entreprises**

Pérennité

Local

**Développement
durable**

Enjeux sociaux, environnementaux, sociétaux

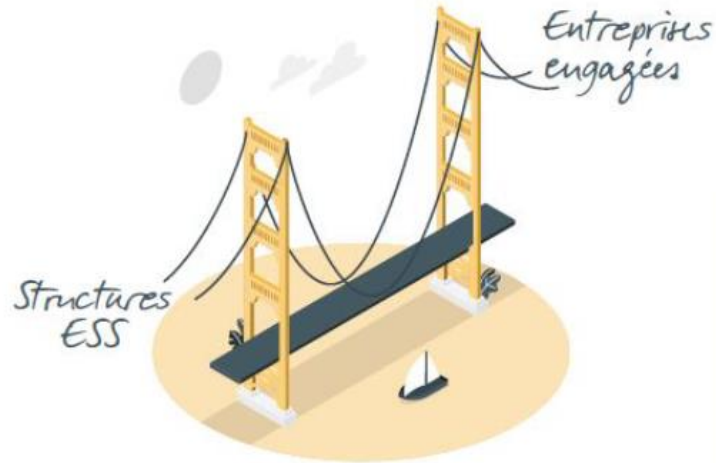


Traits d'unions

**Faciliter les partenariats
entre entreprises engagées
et structures ESS**



Structures ESS



*Entreprises
conventionnelles*

*Pôle ESS :
Outil d'animation territoriale*



ESS – entreprises engagées

Des partenariats à impacts positifs



PERFORMANCE DES ORGANISATIONS

Consolider ou développer des activités
Partager les savoir-faire et les compétences



INNOVATION

Innover et co-construire des solutions créatives et responsables aux besoins des organisations

MOBILISATION



Mobiliser ses équipes autour de projets collectifs porteurs de sens

ENGAGEMENT



Faire vivre ses engagements et valeurs en actions concrètes



DÉVELOPPEMENT TERRITORIAL

Contribuer au niveau local, s'inscrire dans les dynamiques territoriales

Traits d'unions

**Faciliter les partenariats
entre entreprises engagées
et structures ESS**

Des opérateurs

4 pôles ESS bretons



Pionniers, Sociétés & Solidaires
Pays d'Auvergne



Pôle
ESS
PAYS DE
FOUGÈRES

La CRESS Bretagne



Pôle
ESS
PAYS DE VÉZÈRE
PORTE DE BRETAGNE



Pôle
ESS
PAYS DE
MORLAIX

Un partenaire

La DREETS Bretagne



**PRÉFET
DE LA RÉGION
BRETAGNE**

*Liberté
Égalité
Fraternité*

Direction régionale
de l'économie, de l'emploi,
du travail et des solidarités (DREETS)

Traits d'unions

Les pôles ESS , des interlocuteurs locaux privilégiés



- > Connaissance fine du territoire et des acteurs ESS locaux
- > Capacité de mobilisation et de mise en relation

Traits d'unions

Les étapes du projet

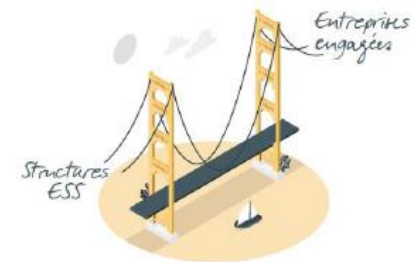


Une gouvernance régionale et locale



Une méthodologie partagée

- Diagnostiquer les pratiques et enjeux en matière de partenariats
- Identifier des axes clés (besoins/propositions) et préconiser
- Mises en lien locales sur mesure
- Accompagner la mise en oeuvre et le suivi
- Mises en lumière et essaimage (culture commune)



Une communication partagée

Traits d'unions

Partenariats pour le développement économique, solidaire et durable des territoires



Développer les coopérations entre structures de l'ESS et entreprises engagées

Une expérimentation bretonne

Les partenariats entre organisations de l'économie sociale et solidaire (ESS) et entreprises engagées sont des leviers pour consolider l'économie locale, au service d'un développement territorial durable. Afin de les stimuler en Bretagne, une expérimentation est lancée en 2021 sur 4 territoires pilotes : les pays d'Auray, Fougères, Morlaix et Vitré.

Les étapes



Les acteurs du projet

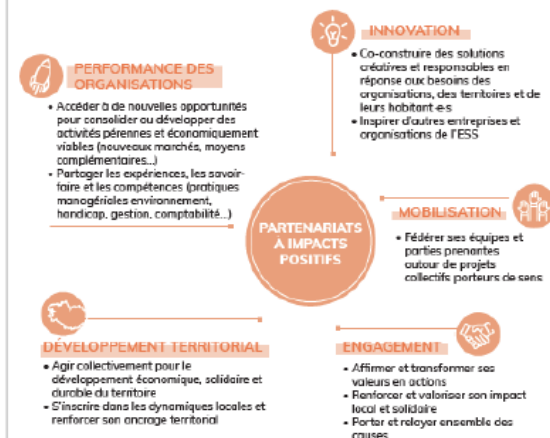
Au niveau local :

- les pôles de développement de l'économie sociale et solidaire accompagnent la mise en place des partenariats.
- les acteurs socio-économiques et publics sont mobilisés.

Au niveau régional :

- la Cress (Chambre régionale de l'ESS) assure la coordination.
- la DREETS Bretagne soutient le projet.

Un levier pour le développement durable des entreprises, des organisations de l'ESS, et des territoires



Ils coopèrent déjà sur les territoires

PRATIQUES RESPONSABLES Recyclage solidaire

L'entreprise d'insertion La Feuille d'Érable assure la collecte et le recyclage des papeteries de bureau sur six sites de Rennes (33) et Quéven (56). Pour les entreprises locales, c'est un moyen de recycler leurs déchets tout en contribuant à l'accès à l'emploi des équipes en insertion.

COOPÉRATION ÉCONOMIQUE Faire rimer chocolat et insertion

À Morlaix, les solitaires en insertion de l'ESAT Établissement et Service d'Aide par le Travail Les Gents d'Or assurent la mise en emballage des tablettes de chocolat pour le chocolatier Grain de Sel.

INNOVATION SOCIÉTALE Aires de jeux pour tous.€s

SATD, PME alsacienne fabricant des équipements de sport et de loisirs, et l'association ADJEU (Aide aux Personnes à l'Échec Handicapé) se sont associés pour mettre au point des aires de jeux accessibles et sécurisées pour les enfants en situation de handicap.

MÉCÉNAT Rien ne se jette !

Depuis 10 ans, 15 aires de produits alimentaires ou de papeterie ont été distribués aux associations d'aide aux personnes en difficulté du Pays d'Auray par Bébé au Naturel. Les cartons et certains matériaux nra ou rebut sont également donnés à des entrepreneurs locaux qui les transforment.

Une diversité de types de partenariats

▶ **LOGIQUE D'INTÉRÊT GÉNÉRAL**



Mécénat

MECENAT

Soutien de l'entreprise
au projet d'intérêt
général



Innovation sociétale

**INNOVATION
SOCIETALE**

Création de solutions
innovantes pour
répondre à des
fragilités d'un public
et/ou d'un territoire



Coopération économique

**COOPERATION
ECONOMIQUE**

Contribution de chacun
des partenaires à une
offre commune

LOGIQUE ÉCONOMIQUE ◀



Pratiques responsables

**PRATIQUES
RESPONSABLES**

Apport des savoir-faire de
l'acteur d'intérêt général à
l'entreprise

Une diversité de types de partenariats

Economie circulaire
Gestion des déchets
Achats responsables
Circuits courts
Gaspillage alimentaire

Inclusion & Insertion (Jeunesse, Handicap, Senior)
Formation (Entreprise apprenante, transitions)
Bien vivre en entreprise (QVT, RH)
Solidarité
Culture-Sport-Loisirs
Mobilité
Parentalité
Numérique (inclusion numérique, numérique responsable...)



Une expérimentation différente selon les territoires

- Des parties prenantes variées
- Des tailles/formes juridiques de structures multiples
- Des événements
- Des comités locaux

Les perspectives





Avez-vous des questions ?

Charte du « Faire alliance » & Actu, *avec la Fondation des Territoires*

2 témoignages de mise en application de la charte, *avec Ronalpia et Pro Bono Lab*

Un retour d'expérience sur la diversité des modalités d'actions, *avec la CRESS Bretagne et PEP'S Bretagne*

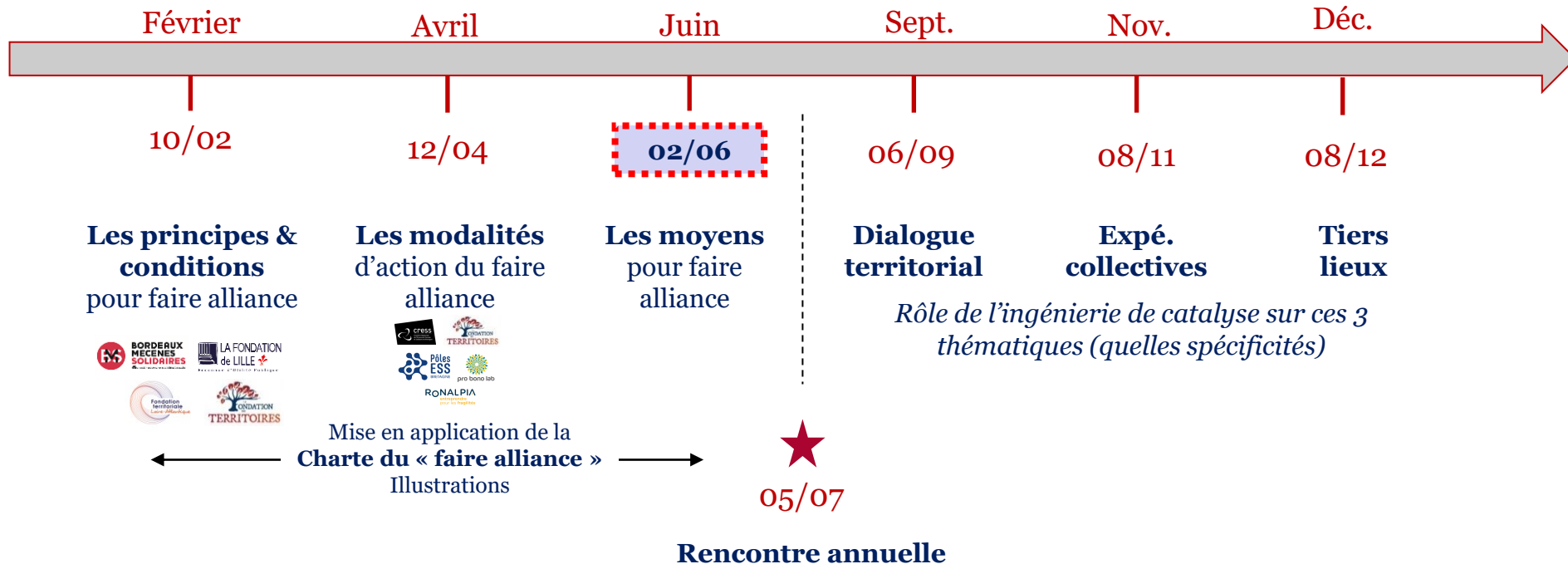


Le programme d'animation et de diffusion 2022



Le cycle 2022 de webinaires

« Ensemble, faisons CAP vers 2030 ! »
Comment accompagner les dynamiques collectives ?



Rendez-vous le 2 juin de 13h à 14h sur les moyens du « faire alliance » !

La prochaine rencontre annuelle

Le 5 juillet prochain,
la 8^{ème} Rencontre annuelle du Réseau
sur le thème
« Ensemble, faisons CAP vers 2030 ! »

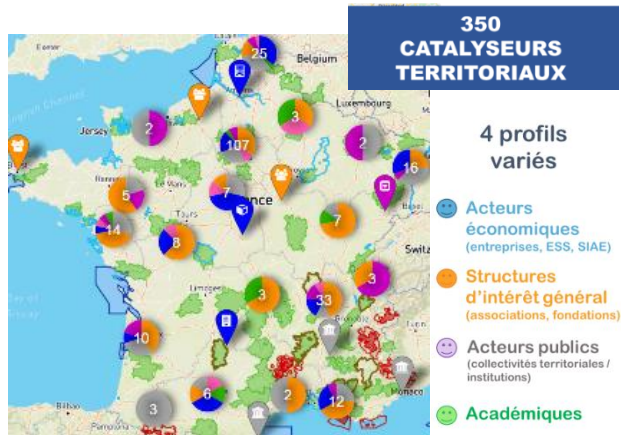


Annexes

- **Le Réseau des pionniers des alliances en Territoire**
- L'ingénierie de catalyse territoriale
- Les outils au service des catalyseurs territoriaux

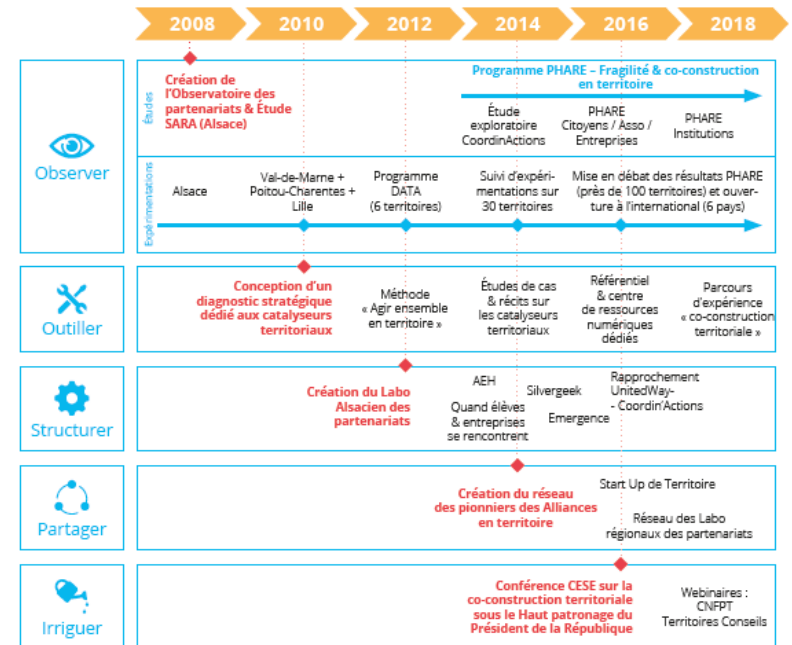
Le Réseau des « catalyseurs territoriaux »

- Un réseau de plus de 350 acteurs, issu d'un cheminement collectif depuis 2008 et créé en 2014 pour partager entre « pairs » les pratiques des « catalyseurs territoriaux »
- Un catalyseur : tiers de confiance qui (re)lie des « mondes » différents. C'est un **générateur de Liens**. L'ingénierie qu'il porte, la « catalyse territoriale » permet de féconder un territoire en matière d'alliances. Les catalyseurs sont issus de **profils divers**.



<http://catalyseurs-territoriaux.org/>

Un cheminement collectif depuis 2008



Un réseau de 350 « pairs » provenant d'univers différents, au service de leur territoire

Les missions du Réseau

❑ **Le Réseau a pour vocation de promouvoir et soutenir les pratiques des catalyseurs territoriaux. Il a 3 missions :**

- Animer le réseau et valoriser les catalyseurs territoriaux,
- Apporter une plateforme d'outils et de services complémentaires,
- Impliquer le Réseau dans des programmes de recherche / recherche-action.

❑ **2 grandes actions de partage des pratiques :**

- L'organisation des rencontres annuelles depuis 2015,
- L'animation de la plateforme « L'innovation territoriale en actions » et ses webinaires depuis 2019.



Les rencontres annuelles

<http://catalyseurs-territoriaux.org/>



La plateforme et le cycle de webinaires



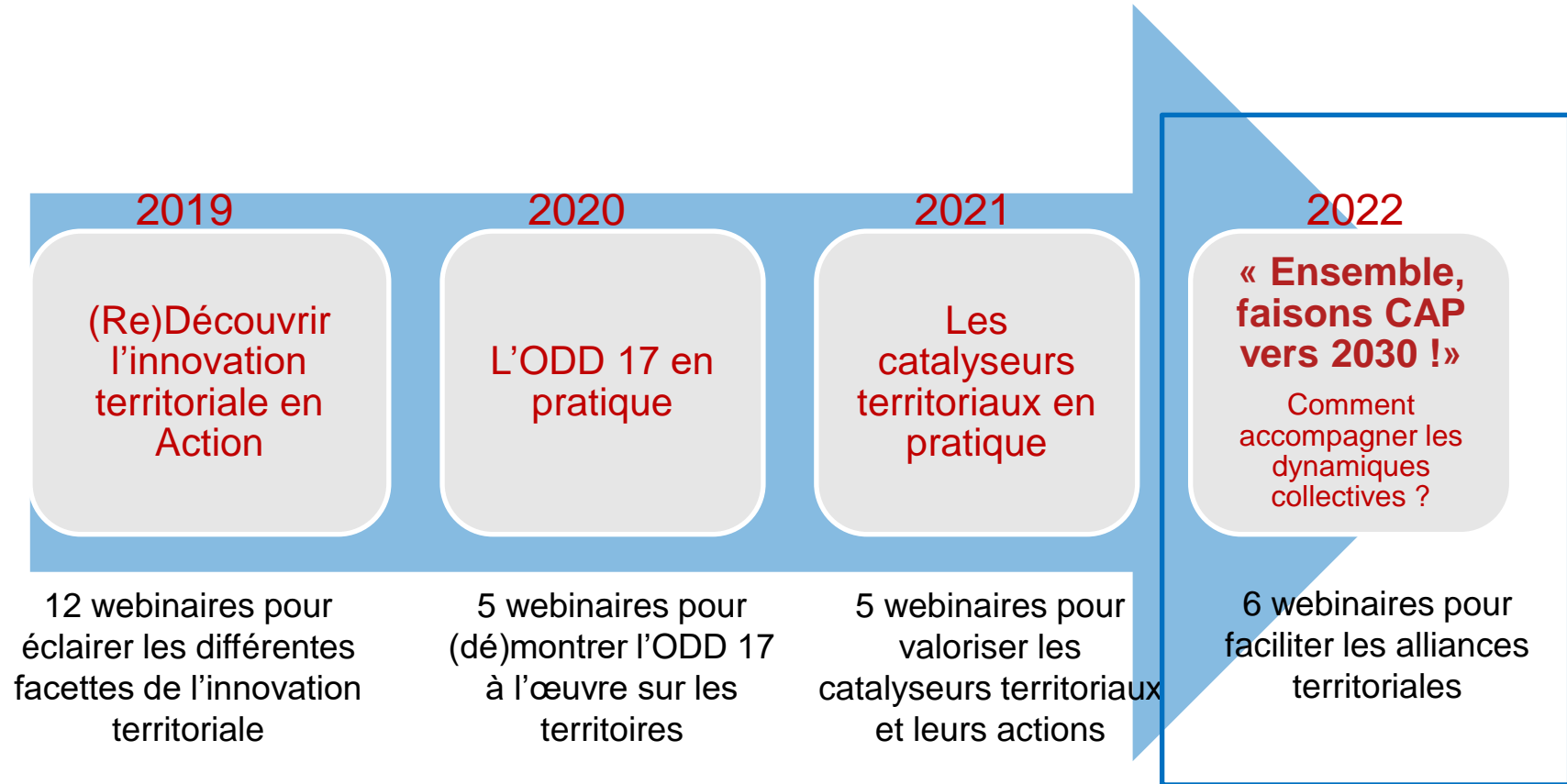
<https://innovationterritoriale.plateformecapitalisation.org/>

Un Réseau dédié au développement de l'ingénierie de catalyse territoriale



La plateforme « l'innovation territoriale en actions ! »

Les cycles de webinaires



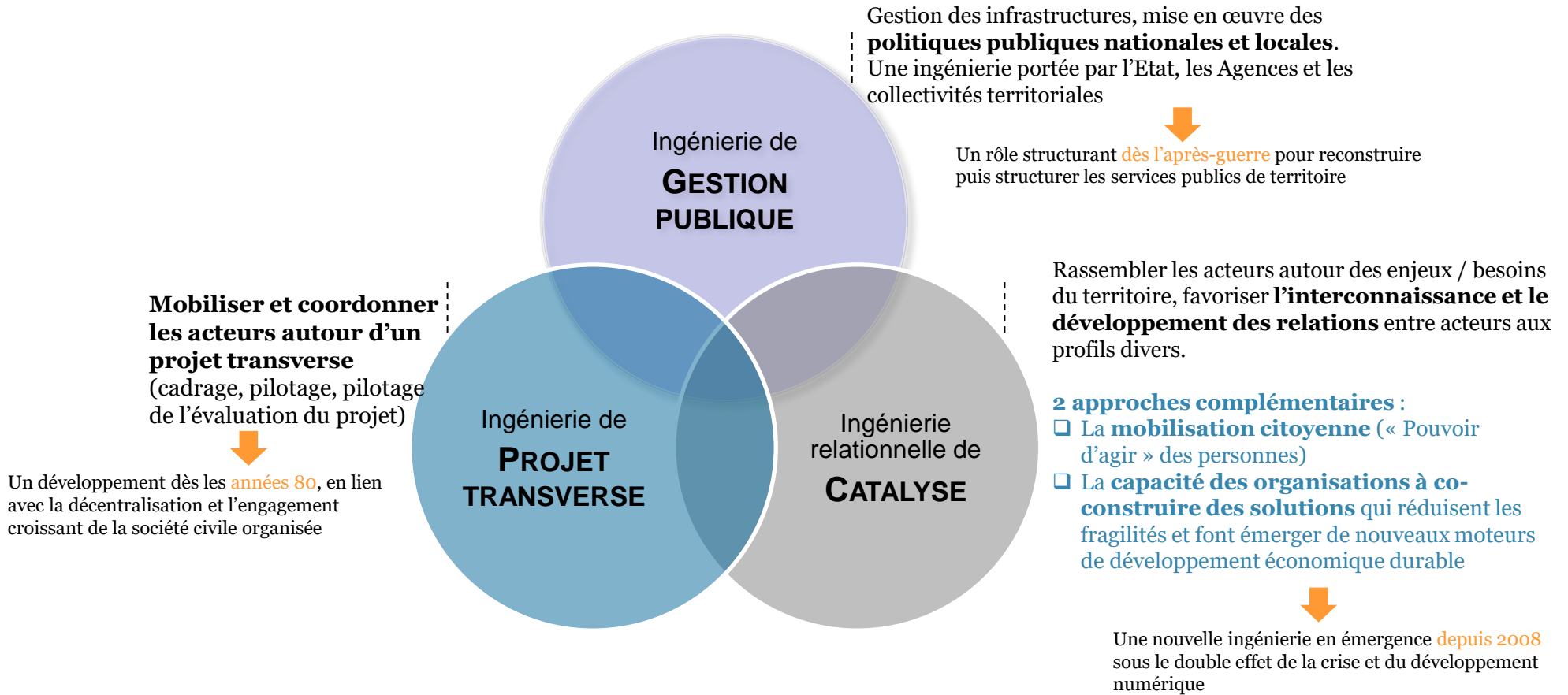
Une animation au service des acteurs de terrain

Annexes

- Le Réseau des pionniers des alliances en Territoire
- **L'ingénierie de catalyse territoriale**
- Les outils au service des catalyseurs territoriaux



La complémentarité des ingénieries



Trois ingénieries complémentaires qui se déclinent localement pour répondre aux défis territoriaux

Les 4 pratiques de la catalyse territoriale

	Dialogue territorial	Expérimentations collectives	Accompagnements	Gestion d'un lieu
Activités	<ul style="list-style-type: none"> ✓ Partage de connaissance du territoire et des acteurs ✓ Temps de rencontres / interconnaissance ✓ Sensibilisation aux alliances territoriales ✓ Mise en relations 	<ul style="list-style-type: none"> ✓ Identification des besoins du territoire et enjeux partagés ✓ Mobilisation des acteurs pour co-construire des solutions ✓ Co-pilotage des expérimentations ✓ Evaluation des expérimentations 	<ul style="list-style-type: none"> ✓ Incubation de projets ✓ Formations aux nouvelles pratiques ✓ Accompagnement de partenariats ✓ Essaimage/accélération/transfert de savoir-faire à d'autres territoires 	<ul style="list-style-type: none"> ✓ Lieu d'échanges convivial ✓ Espace de co-working ✓ Showroom, démonstrateur ✓ Fab lab
Exemples inspirants	<ul style="list-style-type: none"> <input type="checkbox"/> Start Up de Territoire / Labo des partenariats d'Alsace <input type="checkbox"/> Dotation d'Action Territoriale (DAT) de la F. Break Poverty <input type="checkbox"/> Démarche ODD&CT du Comité 21 	<ul style="list-style-type: none"> <input type="checkbox"/> Programme Impact Jeunes (éducation / 13) <input type="checkbox"/> MicroVille 112 (rehabilitation/ 51) <input type="checkbox"/> Silver Geek (numérique / 86) <input type="checkbox"/> PTCE Les Mureaux (emplois / 78) <input type="checkbox"/> Ateliers de l'Entrepreneuriat Humaniste (recherche / 69) 	<ul style="list-style-type: none"> <input type="checkbox"/> Ronalpia (69) <input type="checkbox"/> Villes au Carré (45) <input type="checkbox"/> Fondation du Nord (59) <input type="checkbox"/> Plateforme RSE Nantes Métropole (44) <input type="checkbox"/> Emergence (39) 	<ul style="list-style-type: none"> <input type="checkbox"/> InfoLab du CRIJ (45) <input type="checkbox"/> Cent Sept (69) <input type="checkbox"/> Point Carré (93) <input type="checkbox"/> Le Catalyseur (31) <input type="checkbox"/> Maison des associations Pays d'Aix (13)
Exemple d'articulation des complémentarités sur un même territoire (Paris Est Marne & Bois – 94)				
<ul style="list-style-type: none"> <input type="checkbox"/> Agir Ensemble à Charenton <input type="checkbox"/> Vitawin (éducation) <input type="checkbox"/> Club Gravelle Entreprendre <input type="checkbox"/> Complémentarité des 8 tiers lieux sur le territoire 				

Un savoir-faire spécifique d'animation des Liens entre acteurs différents, autour de 4 pratiques complémentaires



3 enseignements tirés de l'expérience

Le catalyseur a une mission capitale pour favoriser les alliances sur un territoire,

- ❑ il assure **les liens entre acteurs** qu'il connaît, qu'il rencontre, en fonction des besoins, des compétences qu'il identifie. C'est le maillon qui permet que les acteurs s'appellent mutuellement facilement.
- ❑ Il assure **l'ingénierie de la dynamique** : il organise les rencontres collectives, et comme il est polyglotte (!), il aide à la compréhension mutuelle des acteurs de mondes différents.. C'est pourquoi les relations individuelles bilatérales sont capitales dans le processus des alliances entre acteurs.
- ❑ **Il valorise les acteurs engagés et les alliances** qu'ils ont créées pour que le temps invisible soit enfin mis au grand jour !

Annexes

- Le Réseau des pionniers des alliances en Territoire
- L'ingénierie de catalyse territoriale
- **Les outils au service des catalyseurs territoriaux**

Une diversité de services pour développer la catalyse

Un front Office

Une vitrine pour le réseau

<http://catalyseurs-territoriaux.org>



Une plateforme pédagogique pour accompagner les territoires

<https://innovationterritoriale.plateformecapitalisation.org/>



Un Back Office

Une plateforme de capitalisation partagée

<https://odd17.org/>



Des services utiles pour les catalyseurs et les acteurs territoriaux



Un panorama d'outils proposés

Des outils pour collaborer et interagir avec d'autres catalyseurs



Application collaborative, données cartographiques et gestion de projet agile

<http://catalyseurs-territoriaux.org/ou-nous-trouver>



Réseau social pour échanger et coopérer

<https://www.idealco.fr/groupe/5405>

Des ressources utiles pour « accompagner » les territoires



L'ODD 17 EN PRATIQUES
<https://odd17.org/>

POUSSES
<https://pousses.fr/>

Observatoire des Partenariats
<http://observatoire-des-partenariats.fr/>

sindup
Plateforme de veille stratégique 5e - régulation
<https://fr.sindup.com/>

JeVeuxAider.gouv.fr
PAR LA RÉSERVE CIVIQUE
<https://www.jeveuxaider.gouv.fr/>